

digitale trapvelden

D O S S I E R

Registreren, hoe doe je dat?

In kaart brengen van bezoekers en activiteiten van trapvelden

Michiel de Lange
Joeri van den Steenhoven

F E B R U A R I 2 0 0 3

DOSSIER

Registreren, hoe doe je dat?

In kaart brengen van bezoekers en activiteiten van trapvelden

Februari 2003

Michiel de Lange
Joeri van den Steenhoven

digitale trapvelden



Colofon

Dossier Registreren, hoe doe je dat?
Februari 2003

Auteurs: Michiel de Lange & Joeri van den Steenhoven

'Digitale Trapvelden' is een project van het Ministerie van Binnenlandse Zaken en Koninkrijksrelaties (BZK). Digitale trapvelden zijn laagdrempelige gelegenheden in aandachtswijken van de dertig steden die onder het grotestedenbeleid vallen, waar inwoners van deze wijken op een toegankelijke wijze in contact kunnen komen met informatie- en communicatietechnologie (ICT). In opdracht van het Ministerie BZK ondersteunen Stichting Nederland Kennisland en het Instituut voor Publiek en Politiek de Digitale Trapvelden bij hun verdere ontwikkeling. Zij brengen de trapvelden samen in een netwerk om van elkaar te leren en gezamenlijk te laten zien wat zij doen. Dit moet leiden tot een grotere kans op succes bij de verdere ontwikkeling van alle trapvelden.

Voor vragen kunt u contact opnemen met:

Netwerk Digitale Trapvelden
p/a Stichting Nederland Kennisland
postbus 2960
1000 CZ Amsterdam
info@trapveld.nl
www.trapveld.nl

Inhoud

1.	Inleiding	4
	Wat staat er in dit dossier?	4
2.	Voor wie moet je registreren?	5
	a. Voor je eigen administratie	5
	b. Voor de gemeente	5
	c. Ministerie van Binnenlandse Zaken	5
	d. Sponsors en betrokken organisaties	5
3.	Wat moet je registreren?	6
	1 Hoe ziet het trapveld eruit?	6
	2 Bezoekers en bezoeken	6
	3 Cursussen en activiteiten, specificeren naar doelstelling (digitale kloof/arbeid/cohesie):	6
	4 Extra gegevens	6
	Presentatie van gegevens	6
	<i>Jaarverslag</i>	6
	<i>Trapveld Monitor</i>	6
4.	Drie voorbeelden van registratiesystemen	7
	A. Eenvoudig: Buurtonline Amsterdam	7
	<i>Plus</i>	7
	<i>Min</i>	8
	B. Geavanceerd: Clickpunt, Lelystad	8
	<i>Hoe werkt het systeem in de praktijk?</i>	8
	<i>Plus</i>	10
	<i>Min</i>	10
	<i>Verkrijgbaarheid:</i>	10
	<i>Tip voor mensen die de database eerst willen uitproberen:</i>	10
	C. Een commerciële systeem: I-plein Rotterdam	11
	<i>Hoe werkt het systeem in de praktijk?</i>	11
	<i>Plus</i>	11
	<i>Min</i>	11
	<i>Verkrijgbaarheid</i>	11
5.	Tips	12
6.	Kennis delen	13

1. Inleiding

Dit dossier gaat over registreren. Het is bijna niet voor te stellen, maar nog steeds niet alle trapvelden doen dat. Bij de Trapveld Monitor 2002 bleek dat slechts 64% van de trapvelden registreert hoeveel bezoekers het trapveld heeft en er aan cursussen en activiteiten deelnemen. Terwijl registreren enorm belangrijk is. Op die manier kan je laten zien wat er gebeurt op het trapveld. Sterker, registratie is de legitimatie voor het bestaan van het trapveld. Het is dé manier om te laten zien dat het trapveld bij het werken aan abstracte doelstellingen als “verkleinen digitale kloof”, “toetreding tot arbeidsmarkt” en “vergroten sociale cohesie” concrete resultaten boekt. Veel trapvelden melden ons dat er veel enthousiasme onder wijkbewoners is en dat er veel behoefte is aan cursussen en activiteiten. Dat is natuurlijk hartstikke mooi, maar dat moet je wel kunnen aantonen. Door te registreren laat je zien dat er mensen zijn in de wijk die behoefte hebben aan een voorziening als een trapveld en dat de cursussen of activiteiten ook aanslaan.

Na 2003 zal voor de officiële trapvelden de subsidie uit het grotestedenbeleid (Ministerie van BZK) eindigen. Dat is hét moment om aan te tonen wat het trapveld heeft bereikt. De niet-officiële trapvelden hebben al enige ervaring om op eigen benen te staan. Maar na 2003 zullen ook de andere trapvelden actief moeten zoeken naar budget. Hiervoor is het absoluut noodzakelijk geboekte resultaten te kunnen overleggen aan geldschieters (gemeenten, maatschappelijke organisaties en sponsors). Een volledige registratie en een goed jaarverslag zijn hiervoor essentieel.

Wat staat er in dit dossier?

In dit dossier behandelen we de volgende zaken. Als eerste: voor wie moet je registreren? Welke instanties willen registratiegegevens hebben? Ten tweede: wat moet je als trapveld allemaal opnemen in een volledige registratie? Als derde bespreken we drie voorbeelden van registratiesystemen die trapvelden gebruiken in de praktijk. Tenslotte geven we enkele tips voor het opzetten en bijhouden van een registratiesysteem.

2. Voor wie moet je registreren?

a. Voor je eigen administratie

Registreren doe je op de eerste plaats voor jezelf. Vrijwel ieder trapveld gebruikt een soort registratiesysteem voor de eigen administratie. Aan de hand van informatie over het ingeschreven wijkbewoners en het aantal bezoeken kun je als trapveld inschattingen maken, bijvoorbeeld hoeveel mensen er komen en aan welke doelgroepen je extra aandacht moet besteden. Of je kunt aan de hand hiervan bekijken wanneer welke cursussen gegeven kunnen worden.

b. Voor de gemeente

Veel gemeentelijke coördinatoren verlangen van de trapvelden dat ze een jaarverslag maken waarin de resultaten staan. In sommige gemeenten moeten de trapvelden dit zelfs ieder kwartaal doen. Informatie hierover krijg je van de gemeente die voor trapvelden vaak de subsidieverstrekker is (zeker in ieder geval als het gaat om de bijdrage van het Ministerie BZK).

Stedelijke coördinatoren hebben een belangrijke functie in het stimuleren en aanjagen van de trapvelden om registratiegegevens bij te houden en te rapporteren. In Emmen bijvoorbeeld zijn de verschillende trapvelden volgens de stedelijke coördinator Erik Meijeringh "verplicht" om een jaarevaluatie met verslag bij hem in te leveren. Ook in andere steden bestaan vaak dergelijke afspraken. In sommige andere steden zijn er minder goede of zelfs geheel geen afspraken tussen de trapvelden en de stedelijke coördinator. Dat is jammer, want door middel van de rapportage krijgen de gemeenten zicht op wat de trapvelden in hun stad doen. En zo kunnen ze zien wat de trapvelden voor goed werk doen in de buurten en wijken!

c. Ministerie van Binnenlandse Zaken

De digitale trapvelden hebben drie doelstellingen. In de originele subsidietoekenning zijn deze vertaald in drie meetgegevens. Met die gegevens laat je zien in hoeverre het trapveld slaagt op deze punten. Het zijn:

Het verkleinen van de digitale kloof.

Registreren: Welk percentage wijkbewoners bereik je met activiteiten die de digitale vaardigheden van mensen vergroten?

De arbeidsperspectieven voor de wijkbewoners verbeteren.

Registreren: Welk percentage wijkbewoners bereik je met arbeidsgerelateerde activiteiten?

Het vergroten van de sociale cohesie in de wijk.

Registreren: Wat betreft sociale cohesie mogen de trapvelden zelf een indicator kiezen. Je zou bijvoorbeeld kunnen denken aan het aantal cursussen/bezoekers van cursussen die gericht zijn op samenwerking tussen jong en oud, autochtoon en allochtoon, man en vrouw. Een andere maatstaf kan bijvoorbeeld zijn het aantal activiteiten/bezoekers van activiteiten in en voor de buurt.

Het Ministerie van BZK wil het de trapvelden niet moeilijker maken dan nodig is. Daarom is besloten om op twee manieren het succes van de trapvelden te meten. De eerste is de eindverantwoording aan de gemeenten. Antwoorden op de bovenstaande vragen moeten hierin op een of andere manier terugkomen. Daarnaast is er de Trapveld Monitor, een standaardvragenlijst die naar alle trapvelden wordt gestuurd. De eerste enquête was afgelopen jaar, de Trapveld Monitor 2002. Eind 2003 zal deze nogmaals worden gehouden. Daarmee willen we op een laagdrempelige manier rapporteren over de ontwikkeling van de trapvelden en vooral ook de trapvelden van elkaar laten leren.

d. Sponsors en betrokken organisaties

Tenslotte is een duidelijk overzicht van gegevens zeer bruikbaar om te laten zien aan eventuele sponsors en betrokken organisaties waar je als trapveld mee samenwerkt. Dankzij een goede registratie kun je als trapveld je successen laten zien en dat vergroot de kans op verlenging van de ondersteuning (in welke vorm dan ook gegeven).

3. Wat moet je registreren?

Je kunt een registratiesysteem verdelen in verschillende categorieën. Een overzicht:

1 Hoe ziet het trapveld eruit?

- Aantal computers
- Aantal medewerkers (betaald).
- Aantal medewerkers (gesubsidieerd).
- Aantal medewerkers (vrijwillig).
- Aantal medewerkers (anders, bijvoorbeeld stagiair).
- Openingstijden (aantal uren per dag: splitsen in dag/avond).

2 Bezoekers en bezoeken

A. bezoekers

- hoeveel bezoekers staan er geregistreerd (inschrijvingen + pasje)?
- Welke doelgroepen bereik je? (0-12; 12-19; 20+; senioren; man/vrouw; allochtonen; werkzoekenden; gehandicapten; anders).

B. bezoeken

- Hoeveel bezoeken zijn er per maand?
- Wie zijn deze bezoekers?

3 Cursussen en activiteiten, specificeren naar doelstelling (digitale kloof/arbeid/cohesie):

- Welke cursussen/activiteiten bied je aan en bij welke doelstelling passen deze?
- Wat is de prijs van de cursus?
- Wat is de duur van de cursus in uren (per week en in totaal)?
- Hoeveel mensen komen er op de open inloop?
- Hoeveel klanten heb je per cursus?
- Wat is het percentage afvallers bij cursussen?

4 Extra gegevens

Ten slotte is het mogelijk, zoals het trapveld Digitaal Nieuw-Weerdinge in Emmen doet, om een enquête of tevredenheidsonderzoek onder de bezoekers te houden. Dit kan een goede aanvulling zijn op het cijfermateriaal en de statistische gegevens. Het gaat in het trapveld per slot van rekening niet om computers maar om mensen!

Presentatie van gegevens

Jaarverslag

Het jaarverslag is bij uitstek een goed middel om te laten wat je hebt bereikt. In je jaarverslag kun je - naast een overzicht van je gegevens - bovendien de volgende punten opnemen:

- De historie en ontwikkeling van het trapveld
- Succesvolle projecten en activiteiten
- Foto's en verhalen van bv. bezoekers en medewerkers
- Toekomstambitie
- Partners en betrokken organisaties
- Welke bronnen van inkomsten heb je (subsidie/sponsors)?
- Begroting

Trapveld Monitor

Zoals al gezegd, ook in 2003 sturen we nog een keer de Trapveld Monitor naar alle trapvelden. Als je bovenstaande punten registreert, is invullen van de vragenlijst geen probleem. En kunnen wij laten zien wat de trapvelden met zijn allen hebben bereikt.

4. Drie voorbeelden van registratiesystemen

In dit gedeelte zullen we drie registratiesystemen bekijken die enkele trapvelden gebruiken. We beginnen met een eenvoudig systeem en bespreken vervolgens een geavanceerd systeem.

Er zijn verschillende registratiesystemen mogelijk. De meeste trapvelden doen het eenvoudig. Zij turven met de hand in een eigengemaakte Excel spreadsheet. Sommige trapvelden zijn behoorlijk geavanceerd, zoals Clickpunt in Lelystad. Andere trapvelden gebruiken bestaande commerciële pakketten, zoals *Crosstab* (trapvelden in Arnhem), *Cafe control* (Het Computerhuis in Rotterdam). De e-centra in Rotterdam kregen bij hun oprichting het programma *Aura* aangeboden. Maar dat heeft eigenlijk nooit goed gewerkt. Tenslotte noemen wij een trapveld, Internetcafé Hoornsewijken in Groningen, dat zelfs een geheel eigen programma geschreven heeft in C++. Meer informatie over deze registratiesystemen, en zelfs modellen, vind je ook op de website www.trapveld.nl.

A. Eenvoudig: Buurtonline Amsterdam

Digitaal trapveld Buurtonline in Amsterdam-Oost turft handmatig in een Excel-spreadsheet. Buurtonline telt het aantal bezoekers per week. Dat ziet er zo uit:

	M/v	leeftijd	31-10	2-11	7-11	9-11	14-11	16-11	21-11	23-11	28-11	30-11	5-12	7-12	totaal
Naam 1	V	28					1								1
Naam 2	V	23						1		1			1		3
Naam 3	V					1		1							2
Etc.	V	55			1	1	1	1	1		1				6

Figuur 1: Fragment uit spreadsheet Buurtonline bezoekersregistratie.

Alle nieuwe bezoekers worden toegevoegd aan de lijst. Je kunt deze namenlijst eens in de zoveel tijd op alfabet sorteren. Iedere keer als een bezoeker in Buurtonline komt krijgt hij/zij een streepje achter de naam. De bezoeken worden per week geteld.

In dit Excelsheet zijn een paar eenvoudige statistische bewerkingen ingebouwd, zoals het gemiddelde aantal bezoekers per dag, het percentage vrouwelijke bezoekers, het percentage senioren (55+), het percentage meisjes (18-). In de volgende figuur is dat zichtbaar gemaakt. De gegevens zijn al van een tijdje geleden.

aantal openingsdagen:	12
aantal openingsuren:	81
totaal aantal bezoekers:	46
totaal aantal bezoeken:	108
gemiddeld aantal bezoekers per dag:	9
percentage vrouwelijke bezoekers:	85 %
percentage senioren (55+):	13 %
percentage meisjes (18-):	41 %

Figuur 2: Buurtonline Amsterdam, statistische gegevens.

Plus

- Zeer eenvoudig opgezet, geen ingewikkelde administratie.
- onmiddellijk bruikbaar, (vrijwel) geen oefening/training nodig door personeel.
- Instant zichtbaarheid van gegevens en resultaten: welke week drukbezocht is, hoeveel procent meisjes er komen, etc.

- Bezoekers/bezoeken zijn van elkaar gescheiden. De verhouding tussen beide is onmiddellijk af te lezen.
- Spreadsheets zijn algemeen gangbaar en ook aan te maken en te bewerken met gratis (*open source*) programma's zoals openoffice (www.openoffice.org).

Min

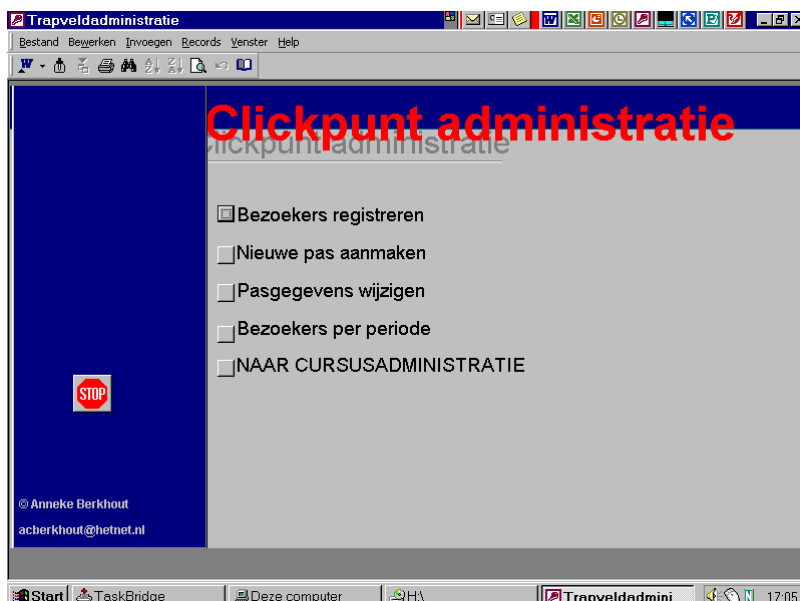
- In deze manier van registreren ontbreekt een indeling naar het soort bezoek (bijvoorbeeld open inloop of cursus). Een volledige registratie kijkt ook naar welke cursussen of uren druk bezocht worden en goed lopen en welke minder.
- Bezoeken worden niet per dag maar per week geregistreerd.
- De indeling is niet zo handig. Wanneer er steeds meer nieuwe aanmeldingen komen, wordt de lijst langer en langer. Wanneer verdwijnen aanmelders die nooit meer komen van de lijst?
- Leeftijd wordt geregistreerd als absoluut getal. Mensen worden natuurlijk telkens een jaartje ouder, dus deze leeftijden veranderen. De statistiek houdt hier geen rekening mee en geeft derhalve een vertekend beeld. Slimmer is om alleen het geboortejaar te registreren. Hierop kun je makkelijk statistische analyse loslaten.
- Deze spreadsheet kent geen koppeling aan verdere persoonsgegevens zoals adres en eventuele wensen/voorkeuren van de bezoeker.

B. Geavanceerd: Clickpunt, Lelystad

Voor trapveld het Clickpunt in Lelystad heeft coördinator Anneke Berkhout een database gemaakt in Microsoft Access. De basis voor de database is een pasjessysteem. Iedereen die gebruik wil maken van de inloop, cursussen of activiteiten wordt ingeschreven en krijgt een gratis pasje met nummer. Door deze database is het trapveld in staat om maandelijks via Excel in korte tijd allerlei cijfers te presenteren, zoals het aantal bezoeken, uit welke wijk, leeftijd, allochtoon, autochtoon, man, vrouw, aantal nieuwe bezoekers, enz. De gegevens uit de database analyseer je met Excel. Vooraf zijn er query's gemaakt met de te analyseren gegevens. Via de knop office koppelingen - analyseren in Excel - haal je de gegevens naar Excel. En dan is het laten tellen door middel van formules.

Hoe werkt het systeem in de praktijk?

De volgende screenshots maken meer duidelijk. Let op, dit is slechts een selectie uit de mogelijkheden van dit systeem. Voor een volledig overzicht, download de database en de gebruikershandleiding van de trapveld website en probeer hem uit!



Figuur 3: Beginscherm registratiesysteem Clickpunt Lelystad.

Bij opstarten via een icoon op het bureaublad krijgen de medewerkers het volgende scherm

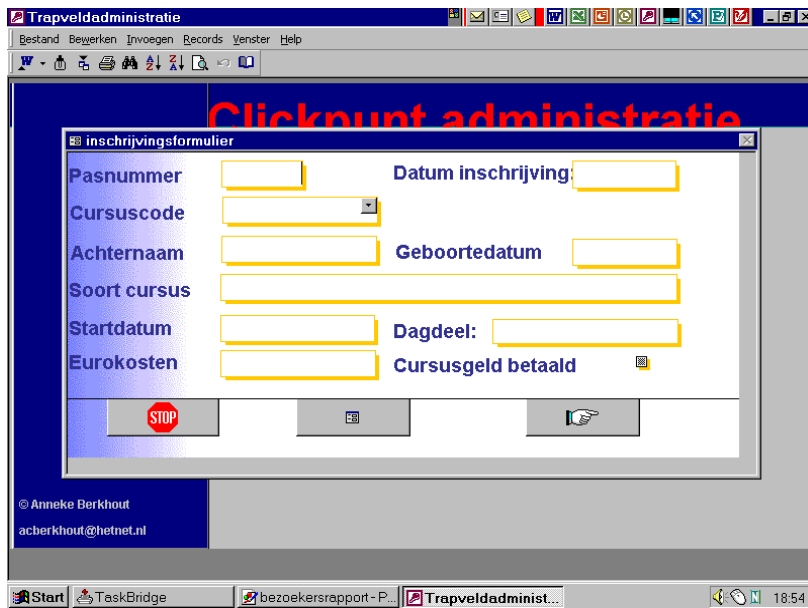
Figuur 4: Registratie van een nieuwe bezoeker bij Clickpunt Lelystad.

De pas krijgt een uniek nummer. Alle hierin voorkomende gegevens hoeven eenmalig ingevuld te worden. Staan ze eenmaal in het systeem dan is bezoek registreren of aanmelden voor een cursus een fluitje van een cent. Je kunt kleine voorgeprinte pasjes plastificeren en met een pen het nummer en de naam schrijven. Kost minder papier en printtijd. De datum komt automatisch op de dag van aanmaak bezoekerspas.

Als je op de stopknop drukt ga je terug naar het hoofdschakelbord en met het handje naar de volgende inschrijving. Boven in het scherm zit nog een knop om te kunnen opzoeken of iemand al een pasje heeft (bij pasje zoek of nummer vergeten). Bij opslaan verschijnt een schermje met een waarschuwing. De gegevens worden alleen opgeslagen als naam en geboortedatum ingevuld zijn.

Figuur 5: Registratie van bezoeken Clickpunt Lelystad.

Je toetst het pasnummer in. De naam, postcode, geboortedatum, datum bezoek en de huidige tijd verschijnen automatisch. Clickpunt kiest ervoor om ook het nummer van de computer waar achter men gaat zitten te noteren. Dit gaat via een keuze lijst. Dit doet Clickpunt om eventueel later te kunnen nagaan wie er wanneer is geweest achter een bepaalde computer.



Figuur 6: Cursusregistratie.

Voor elke cursus of activiteit verzin je eerst een unieke code in een vorig scherm. Je kunt daarbij aangeven of de cursus is afgerond, vol, bezig of nog plaatsen beschikbaar zijn.

Met dit scherm kun je vervolgens iemand voor die cursus inschrijven. Je vult het pasnummer in en kiest uit het keuze lijstje de cursuscode. De rest gaat vanzelf en de cursus is ingeschreven. Je kunt aangeven of er al betaald is.

Het pasjessysteem heeft een ander voordeel. Clickpunt kan nagaan wie waar achter de computer heeft gezeten. Bezoekers die zich op welke manier dan ook niet aan de regels houden zijn te traceren. En iedereen weet dat. Dit blijkt een uitstekende preventieve werking te hebben, want "je bent niet anoniem aanwezig".

Plus

- Handig dat alle opties onder één beginpagina zitten.
- Alle data zijn gekoppeld.
- Export naar/bewerken in Excel gaat automatisch.
- Systeem oogt professioneel.
- Het is intuïtief te gebruiken dankzij de grafische interface.
- Anneke Berkhout biedt de database gratis aan op de trapveldsite.

Min

- Aanpassen aan eigen situatie in trapveld vergt kennis van MS Acces database.
- Het officepakket MS Acces is nodig (niet gratis).
- Support is afhankelijk van de tijd die Anneke Berkhout hiervoor heeft.

Verkrijgbaarheid:

Clickpunt heeft de database in oktober 2001 in gebruik genomen. Het is maatwerk voor het Clickpunt maar voor elk trapveld aan te passen. Uiteraard moet een ander trapveld dan wel bedreven zijn in het maken/bewerken van een MS Acces database en in Excel. De lege database en een korte handleiding zijn te downloaden vanaf de trapveldsite in de bibliotheek (www.trapveld.nl/bibliotheek). Dit is echt een aanrader!

Anneke Berkhout heeft de database gemaakt in haar vrije uren. Andere trapvelden mogen hem gratis gebruiken en zelf aanpassen. Dit is de bijdrage van Anneke Berkhout aan het succes van de trapvelden. Hulp bij aanpassen, veranderen of andere ondersteuning kan in overleg met Anneke op basis van een contract over te declareren kosten. De tijd die Anneke hierin kan stoppen is afhankelijk van haar andere werkzaamheden. Anneke rekent ca. 35 euro per uur en denkt gemiddeld 10 uur nodig te hebben om de database aan te passen aan jouw wensen. Contactinformatie: Anneke Berkhout acberkhout@hetnet.nl.

Tip voor mensen die de database eerst willen uitproberen:

Start het programma via Formulieren > Switchboard1. De down te loaden database is leeg. Voer een aantal (fictieve) pasjes en andere gegevens in, anders zijn bepaalde formulieren niet ingevuld en dan zie je niet wat er gebeurt. Bepaalde gegevens zijn verplicht, anders wordt het niet opgeslagen. Let op: er zitten macro's in. Als je die weigert dan doet hij het niet.

C. Een commerciële systeem: I-plein Rotterdam

Aanvankelijk zouden alle e-centra, de Rotterdamse trapvelden, gaan werken met het systeem Aura. Dit kon niet op tijd worden gedistribueerd. Het ID-plein, ondernemer van het I-plein in Rotterdam, heeft daarom een eigen systeem ontwikkeld genaamd IDfix. Het wordt inmiddels gebruikt door twee e-centra. IDfix is een combinatie van Excel spreadsheet met diverse gekoppelde functies. Het systeem bestaat uit twee delen, registratie en rapportage. De registratie bevat een gebruikerssheet, een tijdsregistratie en een sheet over het land van herkomst. Het rapportagegedeelte bevat een overzicht van de gebruikers en een overzicht van de tijd. Ook andere variabelen kunnen door middel van bewerking in Excel. Dit gebeurt door middel van draaitabellen.

Hoe werkt het systeem in de praktijk?

Een nieuwe bezoeker van het I-plein vult een inschrijvingsformulier in. Naast de gebruikelijke adresgegevens staan hierop ook vragen over het land van herkomst, de sociale situatie van mensen, en interesses in diverse cursussen. Deze gegevens worden toegevoegd aan de gebruikerssheet. Mensen kunnen een strippenkaart kopen voor tien uur. Bij het betreden van de ruimte gaat de tijd in en krijgen mensen een computer toegewezen. Bij vertrek worden de bezoekers weer uitgeklokt en de strippenkaart afgestreept. Eens per trimester maakt I-plein een rapportage met een overzicht van de registratie. Met behulp van de rapportagesheets is dat zo gebeurd.

Plus

- Een zeer uitgebreid registratiesysteem, waarin alles van de bezoeker in één oogopslag te vinden is.
- Het registratiegedeelte is niet moeilijk in gebruik.
- Het systeem gebruikt spreadsheets en is daarom niet afhankelijk van een bepaald programma of platform. Het is ook te gebruiken en te bewerken met een gratis spreadsheetprogramma.
- Er is gegarandeerde support verkrijgbaar voor dit systeem bij ID-plein.
- Goedkoop in vergelijking met professionele pakketten

Min

- Het rapportagegedeelte vereist wat meer kennis van spreadsheetbewerking, in het bijzonder het maken van nieuwe draaitabellen.

Verkrijgbaarheid

IDfix is als kale spreadsheet te koop bij het ID-plein in Rotterdam voor € 300. Ondersteuning en aanpassing vindt plaats op urenbasis (€ 67,50 ex.BTW). Voor meer informatie en een demonstratie-exemplaar van IDfix: Maarten Freriks 010 2934343 M.Freriks@idplein.nl.

5. Tips

Eén ding valt op. Alle trapvelden benadrukken dat de manier waarop hun registratie werkt uniek is voor het eigen trapveld. Geen buurt is hetzelfde, zeggen de trapvelders, en daarom ziet geen enkel trapveld er hetzelfde uit. Een bestaand registratiesysteem kan dus vaak niet zomaar gekopieerd worden naar een ander trapveld.

Digitheek de Heuvel in Breda heeft de volgende tip voor ons. Zij hebben een stagiair aangenomen om een registratiesysteem op te zetten en aan te passen. Dit is gegaan via de Academie voor Informatie en Management Hogeschool in Brabant. Deze school zoekt nog stageplaatsen. Contact opnemen met Maryse Hertroys van het stagebureau in Breda hertroys.mm@hsbrabant.nl. Maar er zijn zeker ook opleidingen bij je eigen trapveld in de buurt (universitair, hbo of mbo) die daarbij kunnen helpen.

Wil je tijdsregistratie koppelen aan een veiligheidssysteem? Kijk dan naar Café Control. Je kunt sommige onderdelen van je *clients* (de computers waar je bezoekers achter zitten) blokkeren zodat mensen niet kunnen rommelen met de instellingen. Beheer gebeurt vanaf de server. De prijs is eenmalig 400 Euro voor het systeem + 35 euro per *client*. Support en maatwerk kost 25 euro per uur. Het uitbreiden van Café Control naar een gecombineerd registratiesysteem is mogelijk wanneer verschillende trapvelden dit samen willen laten doen. Je kunt André de Frete (Computerhuis R'dam 010-4111175) bellen voor ervaring met het pakket of wanneer je interesse hebt om je aan te sluiten bij de "club van trapvelden" die samen wil werken in het op maat laten maken van Café Control.

Informatie:

www.cafecontrol.nl

Enchanted

Saliehof 4

3544 CG Utrecht

tel. 030-6705875

fax 030-6705874

info@enchanted.nl

6. Kennis delen

Dit dossier helpt je bij het opzetten van je eigen registratiesysteem. Op de trapveldsite hebben we enkele voorbeelden gezet van registratiesystemen die door trapvelden in de praktijk gebruikt worden. Deze systemen kun je downloaden en uitproberen. Heb je zelf nog een mooi systeem of heb je reacties, zet het op de website.

Diverse registratiesystemen zijn te vinden op www.trapveld.nl/bibliotheek in categorie Evaluaties

Informatie en praktijktips over registratiesystemen is ook te vinden op www.trapveld.nl/praktijk

Suggesties en reacties zijn welkom op www.trapveld.nl/discussie

digitale trapvelden



www.trapveld.nl
info@trapveld.nl